



EVENTOS METEOROLÓGICOS DESTACADOS

Reporte semanal y avisos – 18/01/2021

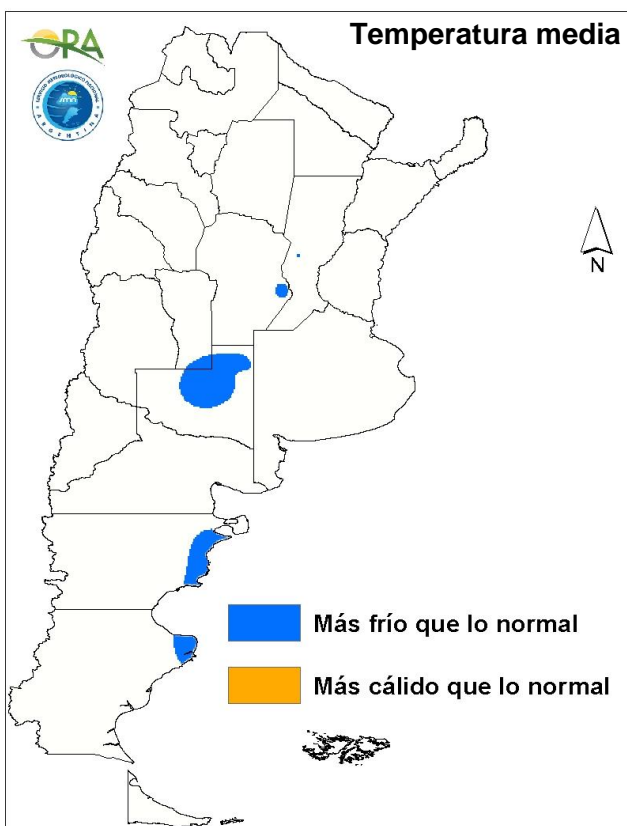
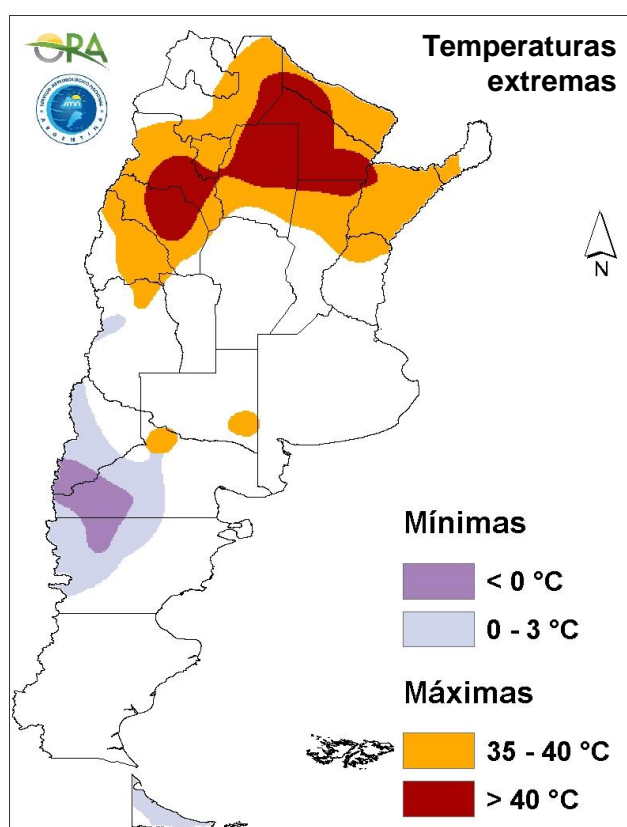
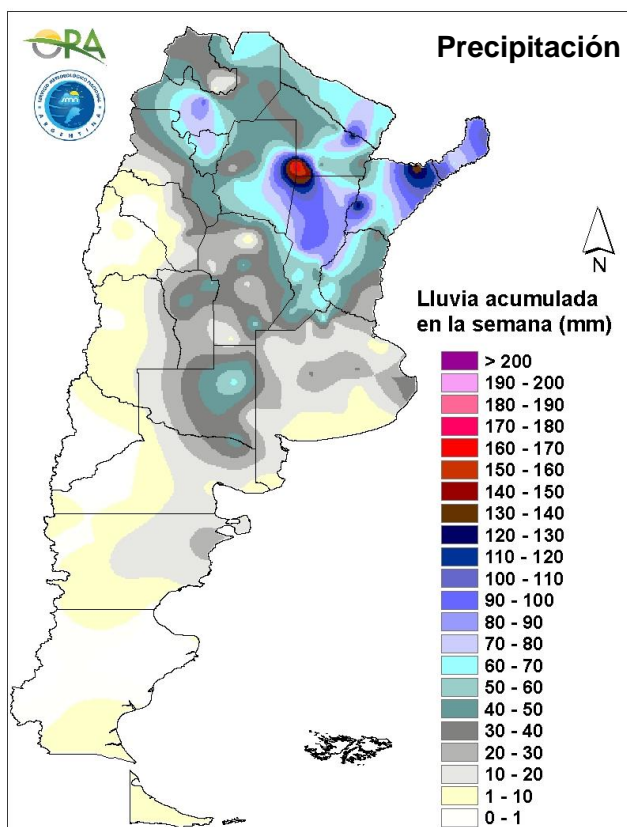
- ➔ PRECIPITACIÓN Y TEMPERATURAS – Periodo del 11/01/21 al 17/01/21
- ➔ ESTADO DE LAS RESERVAS DE AGUA EN SUELO
- ➔ AVISOS DE DÉFICIT Y EXCESOS HÍDRICOS
- ➔ SITUACIONES RELEVANTES
- ➔ OTROS FENÓMENOS RELEVANTES DE ESTA SEMANA Y AVISOS

DESTACADOS

- ➔ Las mayores precipitaciones se registraron en el norte del país, con acumulados locales de más de 100mm.
- ➔ En la zona núcleo pampeana, las lluvias fueron dispares, mayormente entre 10 y 50mm.
- ➔ En el norte hubo temperaturas superiores a 40°C, mientras que en la región pampeana las mínimas fueron algo bajas, sin heladas.
- ➔ Se reportaron vientos fuertes desde diferentes estaciones del país.
- ➔ Se prevén para esta semana lluvias superiores a 20mm en el sudeste bonaerense, norte de la región pampeana, NEA y NOA.

PRECIPITACIÓN Y TEMPERATURAS

Periodo del: 11/01/21 al 17/01/21



PRECIPITACIONES

Se recibieron reportes de más de 100mm de lluvia acumulada en la semana desde Chaco (Gancedo y Santa Sylvina), Formosa (El Colorado), Misiones (Bernardo de Irigoyen) y Santiago del Estero (Quimilí). En las provincias pampeanas los mayores acumulados corresponden a Sunchales (99mm) y Paraná (90mm).

VIENTO

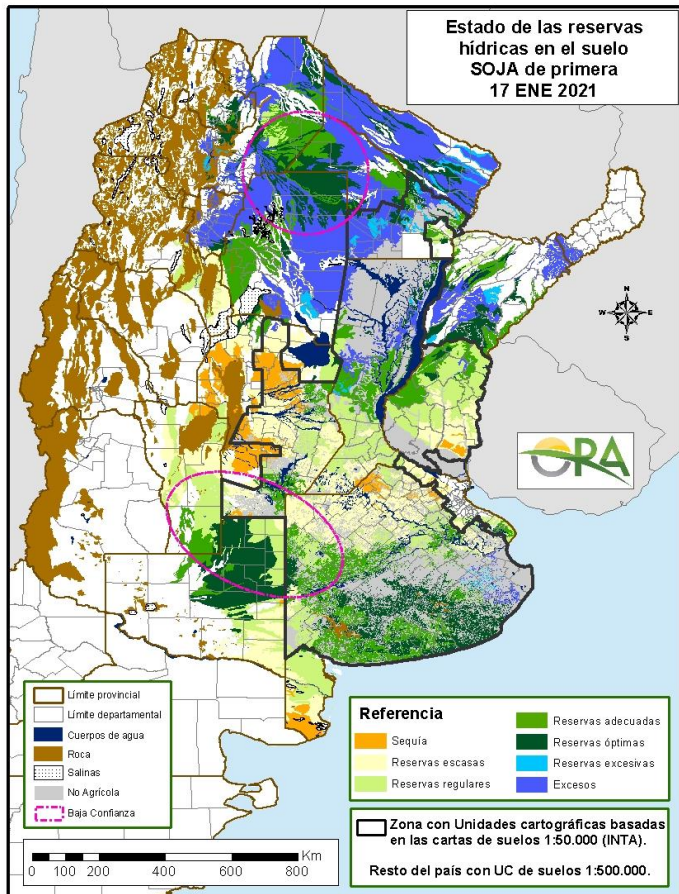
Se registraron vientos de más de 80km/h en Paso de los Libres, Monte Caseros, Reconquista, Marcos Juárez, San Juan, Junín y Tandil.

TEMPERATURAS

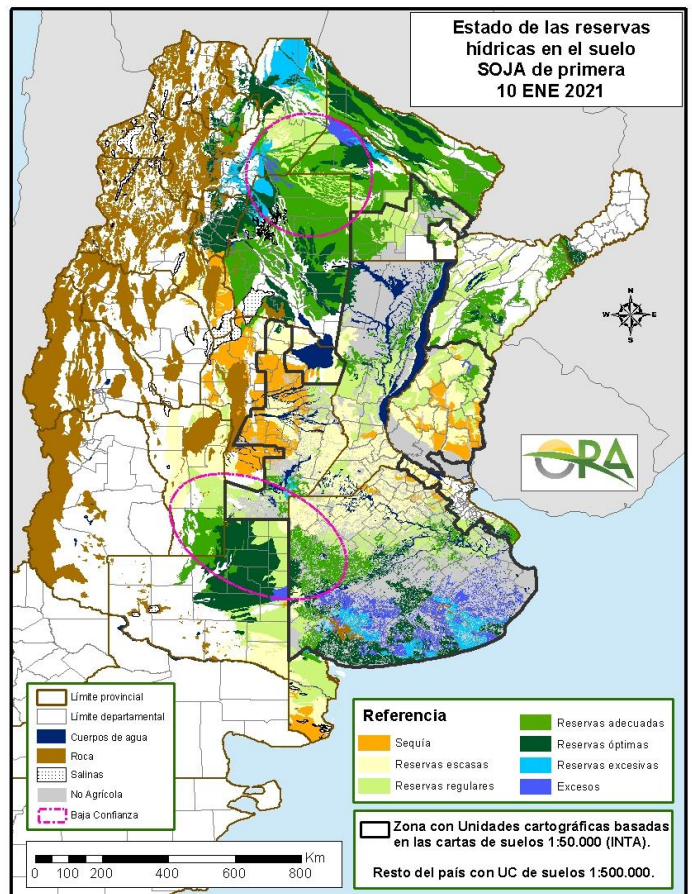
Se reportaron máximas de más de 40°C en gran parte del norte del país. Hubo heladas en la zona de Bariloche-Esquel. En el sur de Buenos Aires las mínimas fueron inferiores a 6°C.



ESTADO DE LAS RESERVAS DE AGUA EN SUELO



17 DE ENERO DE 2021



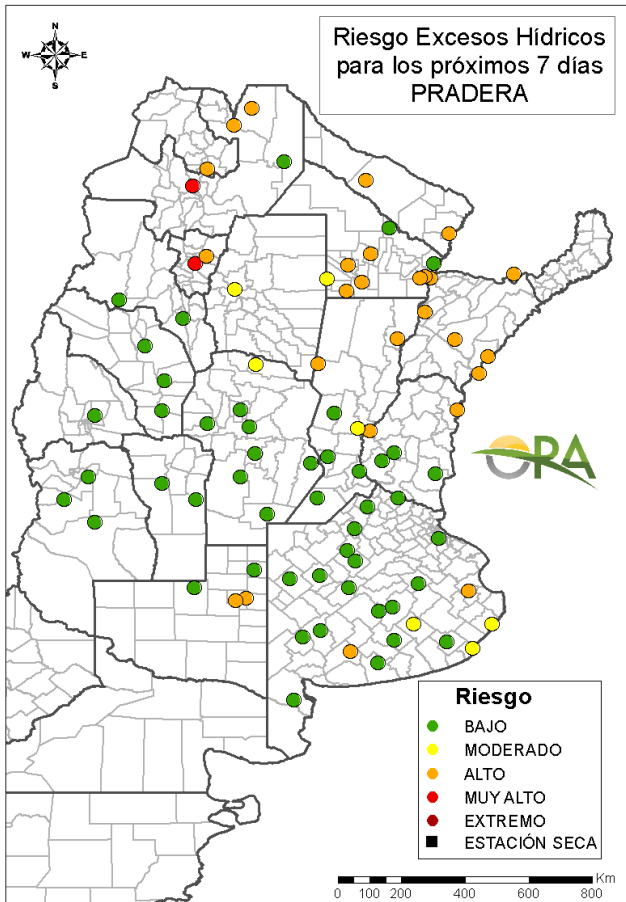
10 DE ENERO DE 2021

- Los mapas corresponden a la estimación de contenido de agua en el primer metro de suelo para **SOJA DE PRIMERA**. Valores de reservas para localidades específicas se pueden consultar en http://www.ora.gob.ar/camp_actual_reservas.php.
- Dada la distribución de las últimas lluvias, el mayor cambio se observa en el norte del país, donde amplias áreas pasaron a tener reservas temporariamente excesivas para lotes de soja.
- El centro de Santa Fe y norte de Entre Ríos aumentaron sus almacenajes, que ahora se clasifican como adecuados.
- También en la zona núcleo se ven mejoras, pero no demasiado notorias hasta ahora, permaneciendo la mayor parte del área en la clasificación de reservas regulares a escasas.
- Los excesos temporarios que se observaban la semana pasada en el sur de Buenos Aires ya se habrían eliminado, quedando ahora las reservas en estado adecuado a óptimo.

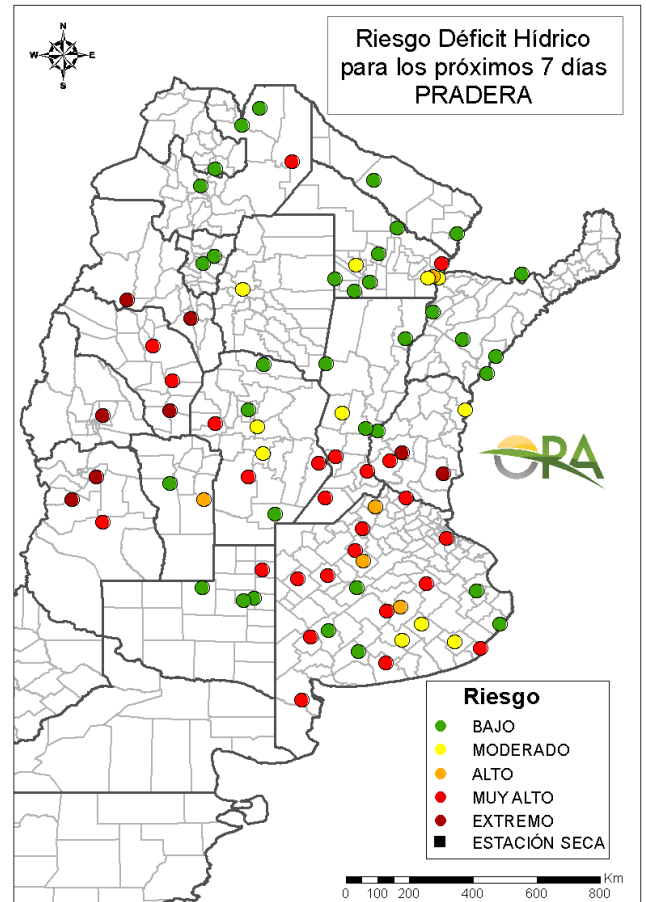


AVISOS DE DÉFICIT Y EXCESOS HÍDRICOS

Puede visualizar la tabla con valores probabilísticos para cada punto haciendo clic en el link que corresponda.



[Link a tabla de Excesos](#)



[Link a tabla de Déficit](#)

RIESGO DE EXCESOS HÍDRICOS (a 7 días)

En la región pampeana siguen predominando ampliamente las localidades de seguimiento clasificadas con riesgo bajo de excesos hídricos para la próxima semana, lo mismo que en Cuyo. En el NEA aparecen más de la mitad de las localidades de seguimiento clasificadas con riesgo alto. En el NOA, Salta y Tucumán muestran riesgo muy alto, debido a las últimas lluvias.

RIESGO DE DÉFICIT HÍDRICO (a 7 días)

Debido a lo irregular de las lluvias, la clasificación de riesgo también resulta irregular. Se siguen obteniendo muchos puntos clasificados con riesgo muy alto o extremo de déficit hídrico en pasturas, la mayor parte concentrados en la zona núcleo y provincias cuyanas. En el norte la situación ha cambiado con respecto a la semana pasada: la mayoría de los puntos se corresponden con riesgo bajo de déficit en los próximos 7 días.

NOTA: La clasificación se realiza para pastura (implantada o natural según la zona). Actualmente el consumo hídrico potencial de los cultivos de verano sería similar al estimado para una pastura (menor para soja de segunda).



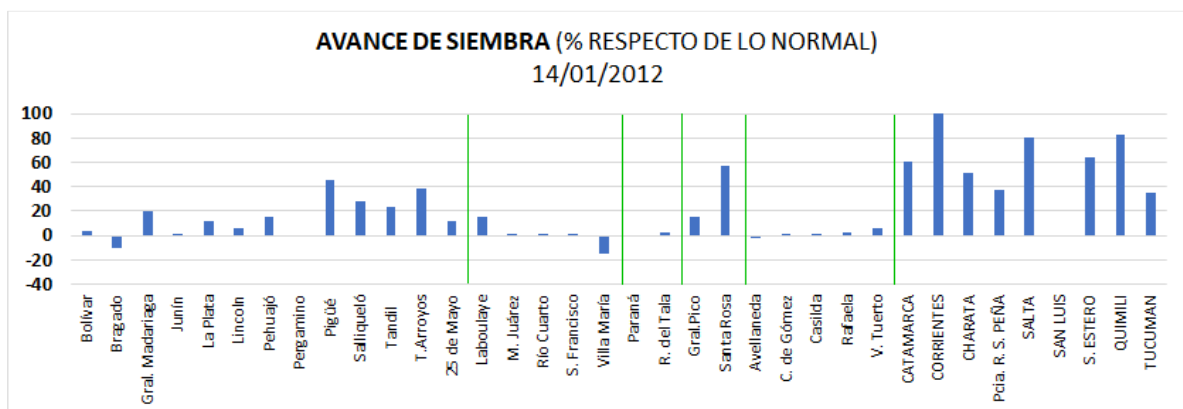
SITUACIONES RELEVANTES

AVANCE DE LA SIEMBRA DE SOJA DE SEGUNDA

<https://www.magyp.gob.ar/sitio/areas/estimaciones/estimaciones/informes/>

Son pocas las Delegaciones MAGyP que informan retrasos en la siembra de soja de segunda. La figura muestra el avance de siembra por Delegación, como porcentaje del avance promedio para la misma fecha en las 5 campañas anteriores. Valores positivos indican un avance mayor al promedio y negativos un retraso.

En el sur de Buenos Aires y La Pampa se ven avances superiores al promedio en áreas que ya contaban con mejores niveles de humedad (Pigüé, Salliqueló, Tandil, Tres Arroyos, Santa Rosa). Los retrasos son de menos del 20% (Bragado en Buenos Aires, Villa María en Córdoba). Los mayores adelantos en el avance de siembra se reportan en las provincias del norte del país.

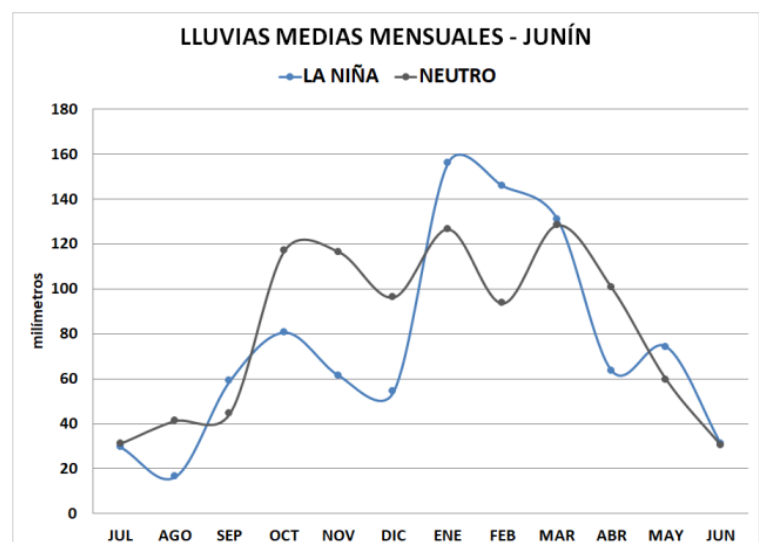


PRONÓSTICO DE LA NIÑA EN EL VERANO

<https://iri.columbia.edu/our-expertise/climate/forecasts/enso/current/>

El pronóstico de probabilidad oficial de CPC / IRI ENSO, basado en un consenso de los pronosticadores de CPC e IRI, se actualiza durante la primera mitad del mes. En la actualización del 14/01 indica 96% de probabilidad de continuidad de La Niña en el primer trimestre de 2021.

Si bien La Niña es en general un indicador de lluvias inferiores a las normales, es más común que el mayor impacto se de en el trimestre octubre-diciembre, debilitándose posteriormente. En la figura se compara la lluvia mensual promedio en años La Niña (celeste) con los promedios de años Neutros para la estación Junín del SMN.



OTROS FENÓMENOS RELEVANTES DE ESTA SEMANA Y AVISOS

PRONÓSTICO

Se prevén temperaturas normales a levemente inferiores a las normales en el centro y norte del país, mientras que en el sur se prevén temperaturas normales a levemente superiores a las normales. Entre lunes y viernes se mantendrán temperaturas máximas altas, pero en varios sectores del centro y norte de Argentina se mantendrán mínimas bajas para la época. En particular se prevén máximas sobre 40°C que podrían aparecer en el este de Neuquén y norte de Río Negro, e incluso en algunas zonas costeras de Chubut en este periodo. Además, algunas zonas del NOA, NEA, norte de la Pampa, Córdoba y San Luis también podrían presentar máximas sobre 35°C en algunos puntos durante el mismo periodo. Para el fin de semana el ingreso de un sistema de baja presión hará disminuir las temperaturas al menos hasta el lunes.

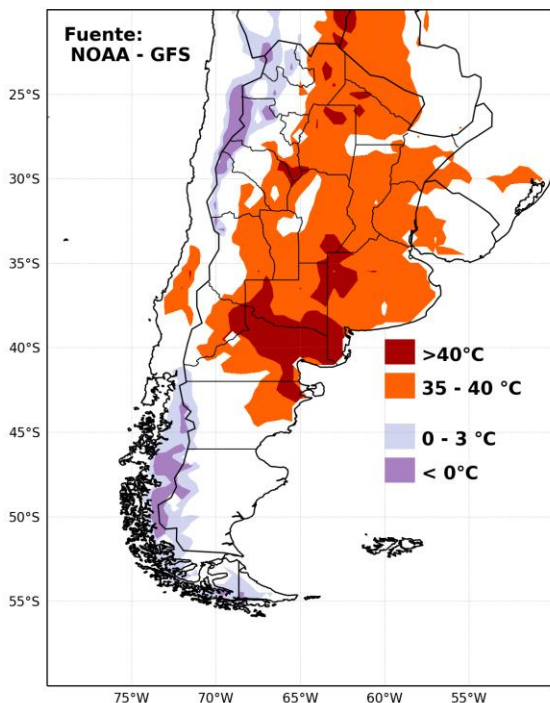
Entre lunes y miércoles se podrían dar precipitaciones aisladas en algunas zonas del NOA y NEA y también en zonas cordilleranas de la Patagonia. A partir del jueves, se prevén lluvias en el NOA, NEA, San Luis, Córdoba, Santa Fe, Entre Ríos, Buenos Aires y La Pampa, asociadas a una zona de baja presión en el Pacífico que irá avanzando hacia la zona centro-norte del país. En el mismo periodo se mantendrían algunos eventos en la zona cordillerana de Patagonia.

ALERTAS

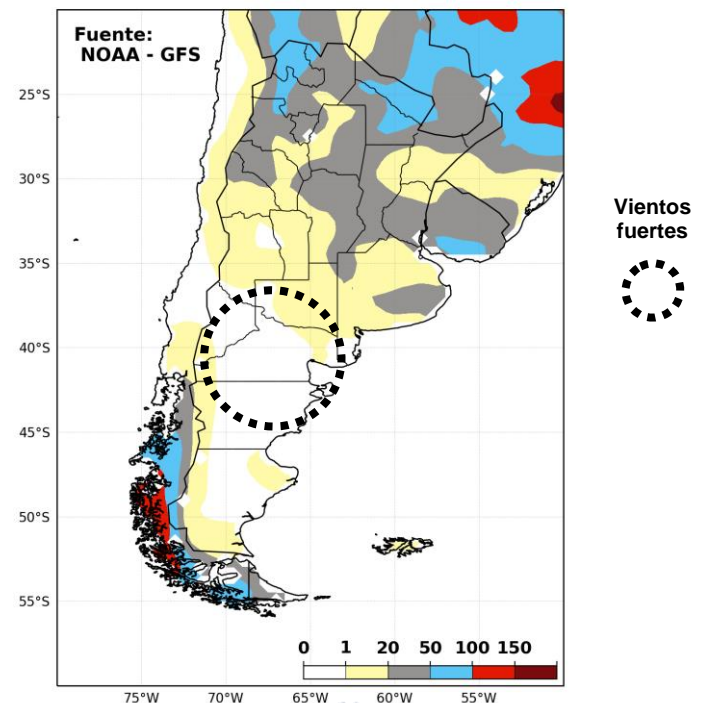
SMN 18/01/2021: (<https://www.smn.gov.ar/alertas>): No hay alertas vigentes.

INA 18/01/2021: (<https://www.ina.gov.ar/alerta/index.php>): No hay alertas vigentes.

PRONÓSTICO DE TEMPERATURAS (°C) EXTREMAS EN LOS PRÓXIMOS SIETE DÍAS



PRONÓSTICO DE PRECIPITACIONES (mm) ACUMULADAS Y VIENTOS FUERTES EN LOS PRÓXIMOS SIETE DÍAS



La información meteorológica necesaria para elaborar los mapas y tablas de este informe es suministrada por los siguientes organismos:



Ministerio de
Producción
Gobierno del Pueblo del Chaco



Ministerio de Agricultura,
Ganadería y Pesca
Argentina