



EVENTOS METEOROLÓGICOS DESTACADOS

Reporte semanal y avisos – 11/01/2021

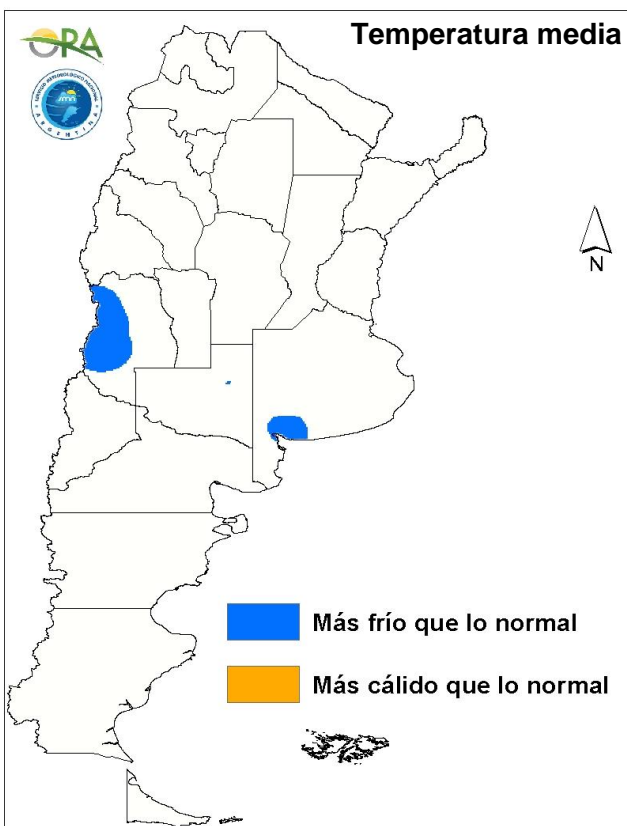
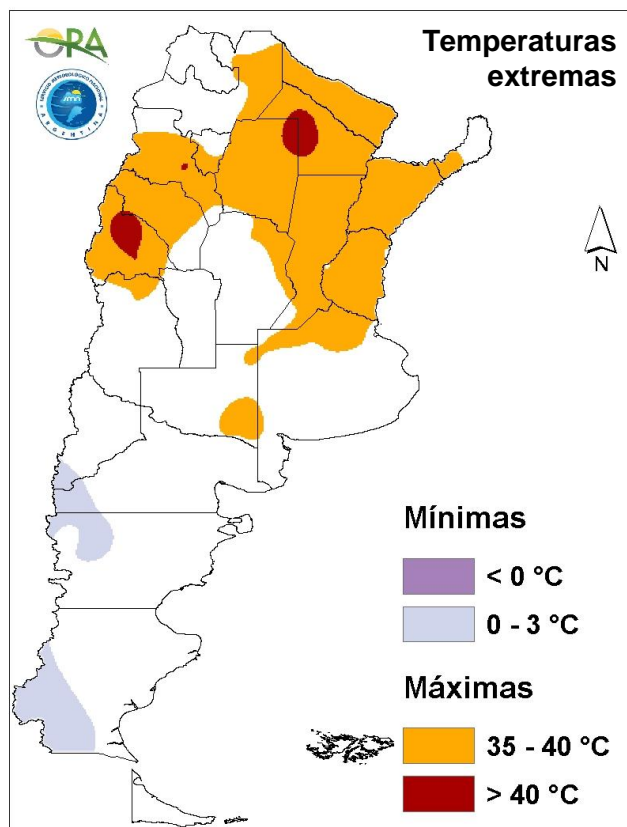
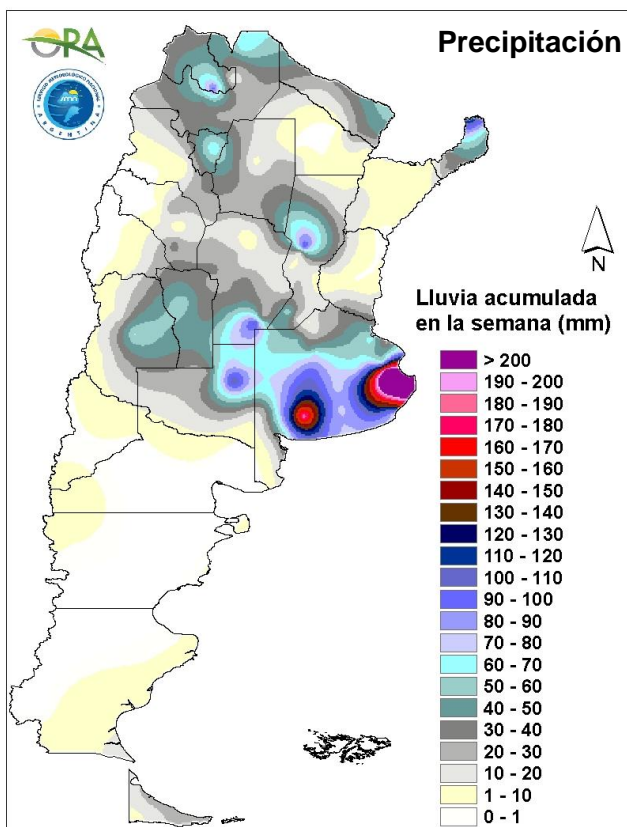
- ➔ PRECIPITACIÓN Y TEMPERATURAS – Periodo del 04/01/21 al 10/01/21
- ➔ ESTADO DE LAS RESERVAS DE AGUA EN SUELO
- ➔ AVISOS DE DÉFICIT Y EXCESOS HÍDRICOS
- ➔ SITUACIONES RELEVANTES
- ➔ OTROS FENÓMENOS RELEVANTES DE ESTA SEMANA Y AVISOS

DESTACADOS

- ➔ Las mayores precipitaciones se registraron en la provincia de Buenos Aires, sobre todo en la mitad sur.
- ➔ Hubo acumulados puntuales de más de 100mm en esa provincia, asociados con tiempo severo.
- ➔ En la zona núcleo pampeana las precipitaciones fueron de variada intensidad y las reservas hídricas se mantienen con poco cambio.
- ➔ La temperatura media de la semana no mostró anomalías significativas.
- ➔ Se prevén para esta semana lluvias superiores a 50mm en el Litoral, el NEA y el este del NOA.

PRECIPITACIÓN Y TEMPERATURAS

Periodo del: 04/01/21 al 10/01/21



PRECIPITACIONES

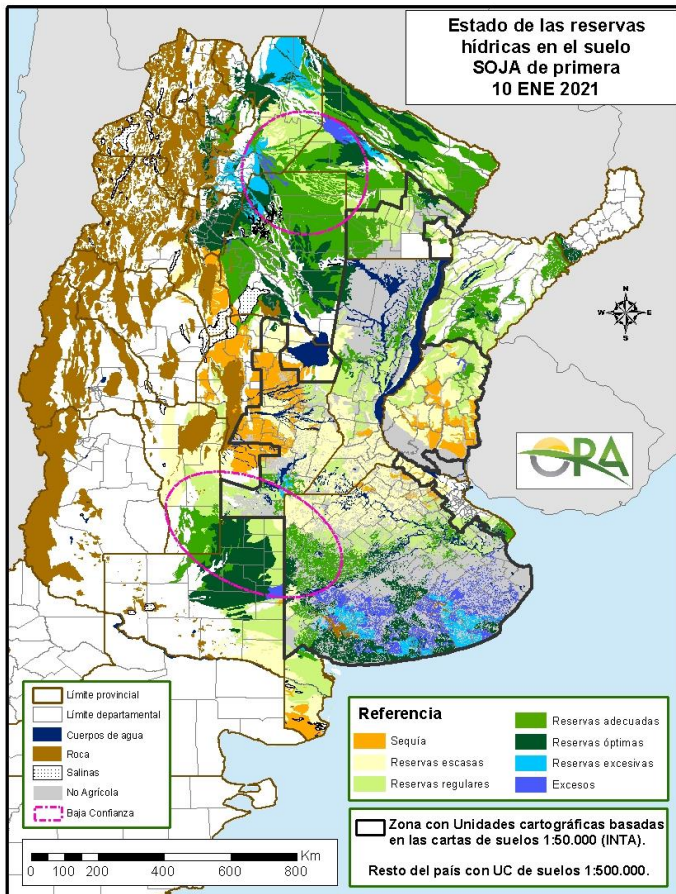
Las precipitaciones más importantes de la semana se dieron en la provincia de Buenos Aires, con máximos registrados en Dolores (311mm), Villa Gesell (208mm) y Coronel Pringles (190mm). En algunos casos las lluvias fueron acompañadas de tiempo severo. Fuera de esta provincia se destacan los acumulados de Iguazú (118mm), Santa Rosa (111mm), Laboulaye (105mm) y Sunchales (101mm, con un viento máximo registrado de 115km/h). Actualmente se estarían desarrollando lluvias en el Litoral y próximamente en el NEA.

TEMPERATURAS

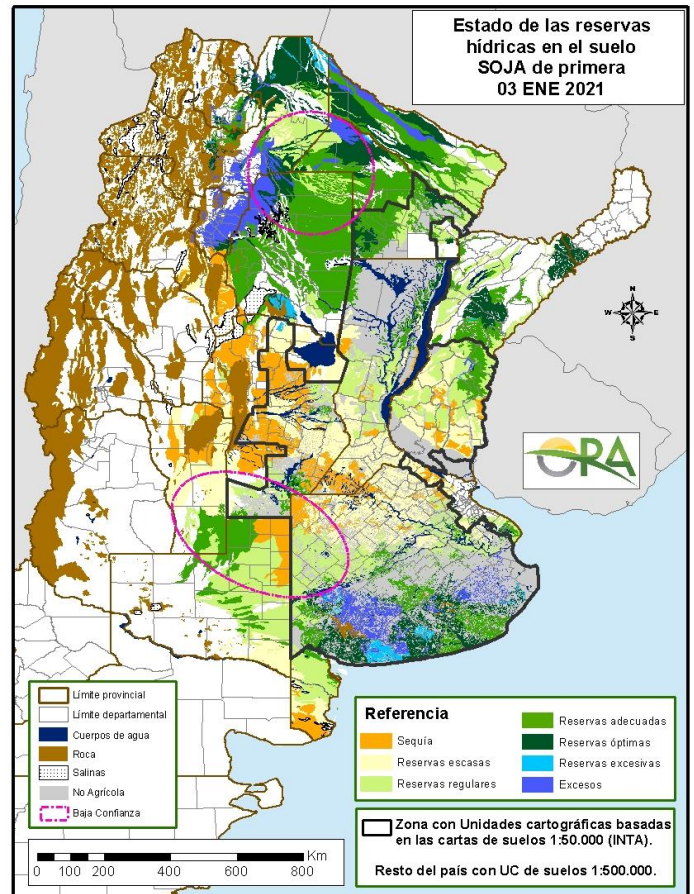
Se reportaron máximas de más de 40°C desde localidades aisladas dentro un área con lecturas de más de 35°C que ocupa el noreste del país, San Juan, Catamarca y La Rioja. Temperaturas inferiores a 3°C sólo se registraron en zonas cordilleranas de la Patagonia.



ESTADO DE LAS RESERVAS DE AGUA EN SUELO



10 DE ENERO DE 2021



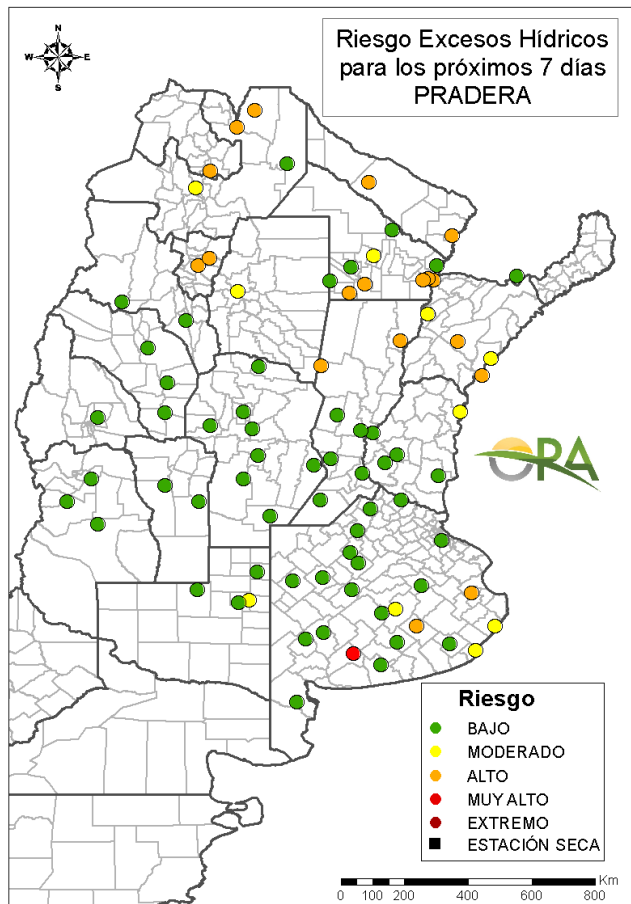
03 DE ENERO DE 2021

- Los mapas corresponden a la estimación de contenido de agua en el primer metro de suelo para **SOJA DE PRIMERA**. Valores de reservas para localidades específicas se pueden consultar en http://www.ora.gov.ar/camp_actual_reservas.php.
- El mayor cambio con respecto a la semana anterior se observa en la mitad sur de la provincia de Buenos Aires, donde se dieron los mayores acumulados al momento de realizar el informe. Predominan allí actualmente las reservas óptimas a excesivas, con sectores escasos con excesos hídricos temporarios.
- En La Pampa y sur de Córdoba también se observan recargas y los almacenajes se clasifican como regulares a óptimos, según la zona.
- En la zona núcleo no se han dado lluvias significativas al momento, por lo que las reservas se mantendrían escasas para lotes de soja en la mayor parte de la misma.
- En el centro de Córdoba y de Santa Fe no se observan cambios significativos. En Entre Ríos se estiman desecamientos, aunque podrían darse recargas próximamente.
- En el área sojera norte se estima que predominan las reservas regulares a adecuadas.

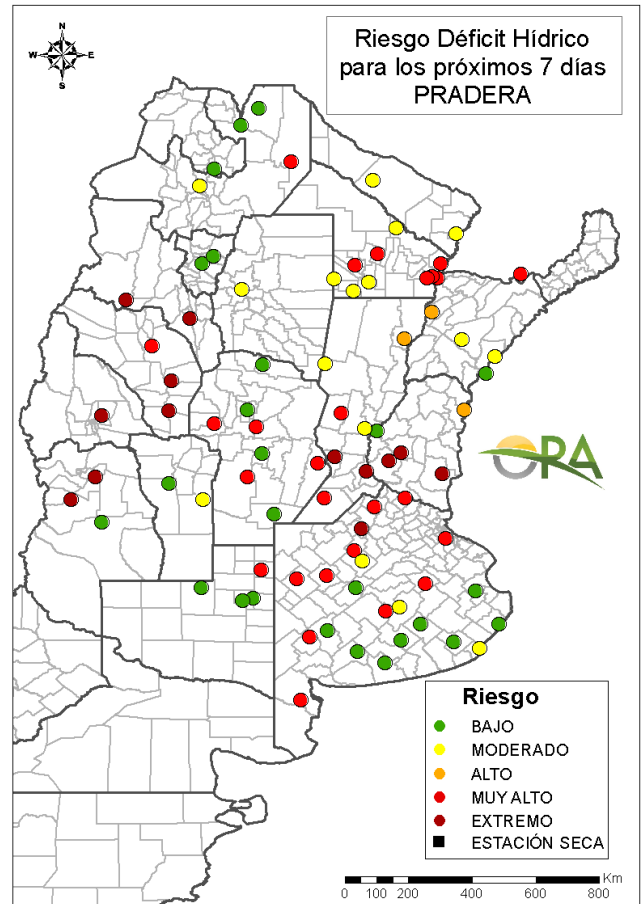


AVISOS DE DÉFICIT Y EXCESOS HÍDRICOS

Puede visualizar la tabla con valores probabilísticos para cada punto haciendo clic en el link que corresponda.



[Link a tabla de Excesos](#)



[Link a tabla de Déficit](#)

RIESGO DE EXCESOS HÍDRICOS (a 7 días)

En la región pampeana siguen predominando ampliamente las localidades de seguimiento clasificadas con riesgo bajo de excesos hídricos para la próxima semana. El único punto de riesgo muy alto es Coronel Pringles. Las localidades evaluadas con riesgo alto de excesos hídricos son Dolores y Tandil. También al norte mostrarían riesgo alto Ceres y Reconquista, además de varios otros puntos en el NEA y el NOA.

RIESGO DE DÉFICIT HÍDRICO (a 7 días)

Se siguen obteniendo muchos puntos clasificados con riesgo muy alto o extremo de déficit hídrico en pasturas, la mayor parte concentrados en la zona núcleo y provincias cuyanas. También en el norte se clasificaron algunas localidades con riesgo muy alto, la mayoría en la provincia de Chaco.

NOTA: La clasificación se realiza para pastura (implantada o natural según la zona). Actualmente el consumo hídrico potencial de los cultivos de verano sería similar al estimado para una pastura (menor para soja de segunda).



SITUACIONES RELEVANTES

Extremos climáticos en el 2020

Organización Meteorológica Mundial

Pese al confinamiento por la COVID-19, las concentraciones atmosféricas de gases de efecto invernadero continuaron aumentando.

Los años récords de calor han coincidido generalmente con un fuerte episodio de El Niño, como fue el caso de 2016. Actualmente se está desarrollando un episodio de La Niña que, si bien tiene un efecto de enfriamiento de las temperaturas mundiales, no ha sido suficiente para contrarrestar el calor de este año.

Una ola de calor afectó más del 80 % del océano mundial, ocasionando amplias repercusiones en los ecosistemas marinos ya amenazados por una mayor acidificación de las aguas debido a la absorción de dióxido de carbono (CO₂).

Los incendios forestales destruyeron grandes extensiones en Australia, Siberia, la costa oeste de los Estados Unidos y América del Sur, y la pluma de humo dio la vuelta al globo.

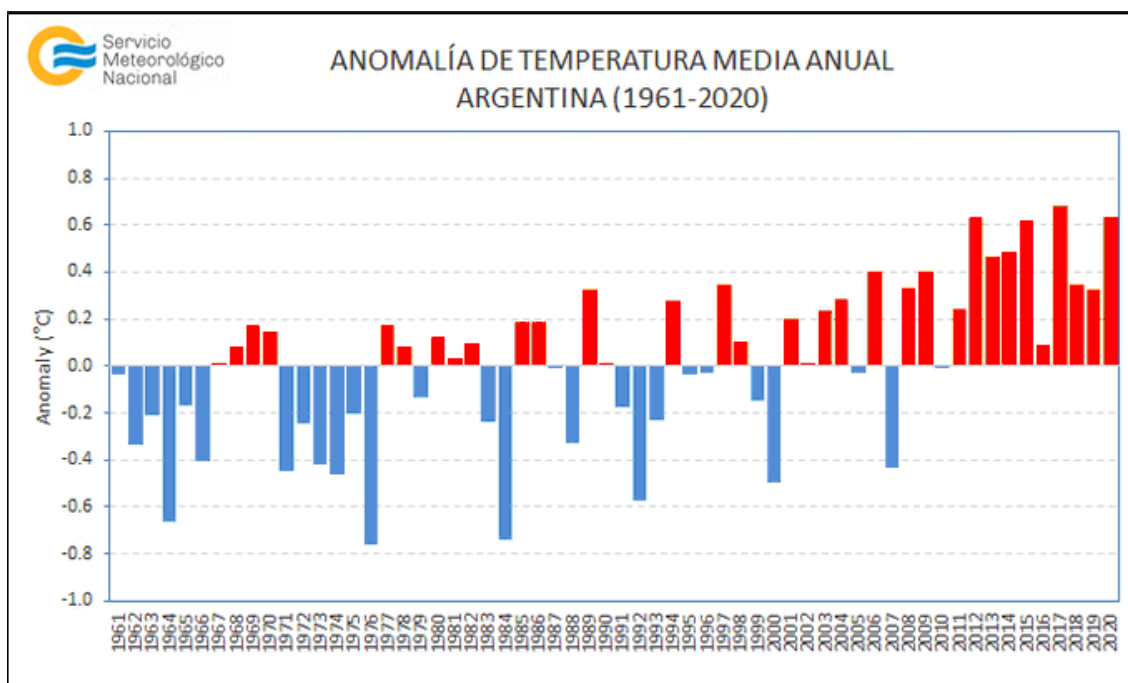
Se registró un número récord de huracanes en el Atlántico, incluida una aparición consecutiva sin precedentes de huracanes de categoría 4 en el mes de noviembre en América Central.

Las inundaciones en África y del Asia sudoriental provocaron desplazamientos masivos de población y socavaron la seguridad alimentaria de millones de personas.

Informe completo: https://library.wmo.int/index.php?lvl=notice_display&id=21804#.X_yhmehKjIU

En Argentina el 2020 quedó muy cerca de ser uno de los años más calurosos en el país. Con una anomalía de +0.63°C, se ubicó en 2° lugar, superado apenas por las temperaturas del 2017 (+0.68°C).

Gran parte del territorio nacional se vio afectado por sequía, que se mantiene aún en amplias áreas. Las temperaturas altas y las escasas precipitaciones generaron condiciones propicias para incendios.



OTROS FENÓMENOS RELEVANTES DE ESTA SEMANA Y AVISOS

PRONÓSTICO

Se prevén temperaturas normales a levemente bajo lo normal en la mayor parte del territorio argentino. Entre lunes y miércoles, se espera un leve descenso en las temperaturas, principalmente en el sur y centro del país debido al avance de un sistema frontal en dicha zona. Entre jueves y viernes, las temperaturas volverán a aumentar levemente en casi todo el país, pero principalmente en la región del norte. Un nuevo ingreso de un sistema frontal entre viernes y sábado, hará descender levemente las temperaturas en la zona central. Si bien habrá varios cambios en las temperaturas de la semana, es posible que durante la misma, haya zonas que tengan máximas sobre 35°C, principalmente en el NEA, NOA y norte de Córdoba y Santa Fe.

Entre lunes y miércoles, se prevén precipitaciones en centro y norte de Buenos Aires, Córdoba, Santa Fe, Entre Ríos, NOA y NEA. Entre jueves y domingo con el avance de un nuevo sistema frontal, las lluvias se trasladarían a zonas cordilleranas de Patagonia, La Pampa, Mendoza, San Luis, Córdoba, NOA, NEA y también algunas áreas de Santa Fe, Entre Ríos y Buenos Aires.

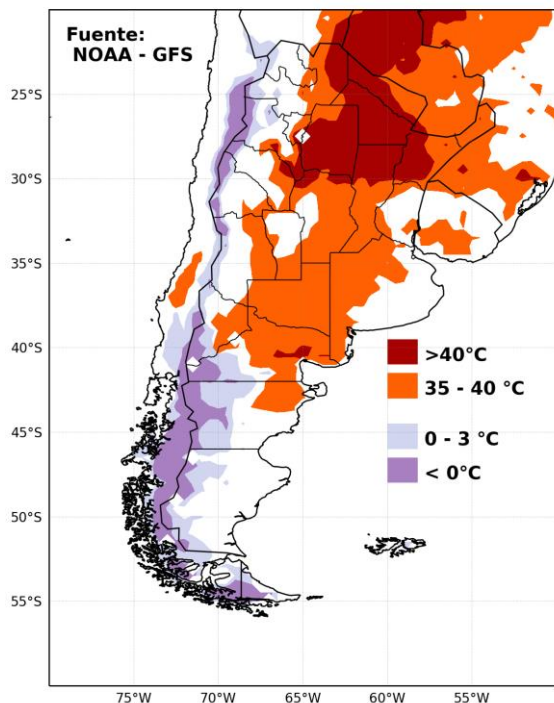
ALERTAS

SMN 11/01/2021 1: (<https://www.smn.gov.ar/alertas>): Alerta por tormentas y lluvias fuertes en: este de Salta, Tucumán, este de Catamarca, Córdoba, Santa Fe, Entre Ríos, centro y norte de Buenos Aires y centro y sur de Corrientes.

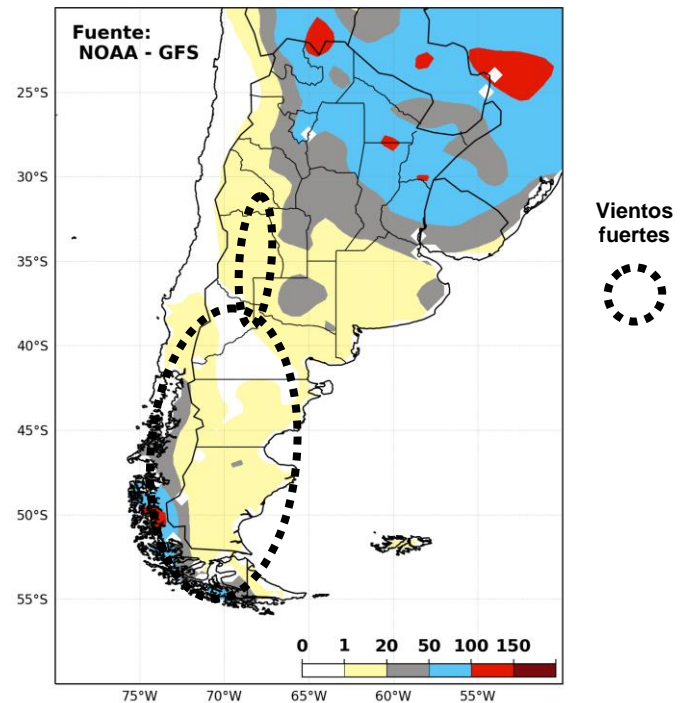
SMN 11/01/2021 2: Alerta por vientos en: norte de Córdoba, Santiago del Estero y norte de Santa Fe.

INA 11/01/2021: (<https://www.ina.gov.ar/alerta/index.php>): No hay alertas vigentes.

PRONÓSTICO DE TEMPERATURAS (°C) EXTREMAS EN LOS PRÓXIMOS SIETE DÍAS



PRONÓSTICO DE PRECIPITACIONES (mm) ACUMULADAS Y VIENTOS FUERTES EN LOS PRÓXIMOS SIETE DÍAS



La información meteorológica necesaria para elaborar los mapas y tablas de este informe es suministrada por los siguientes organismos:



Ministerio de
Producción
Gobierno del Pueblo del Chaco



Ministerio de Agricultura,
Ganadería y Pesca
Argentina