



EVENTOS METEOROLÓGICOS DESTACADOS

Reporte semanal y avisos – 02/11/2020

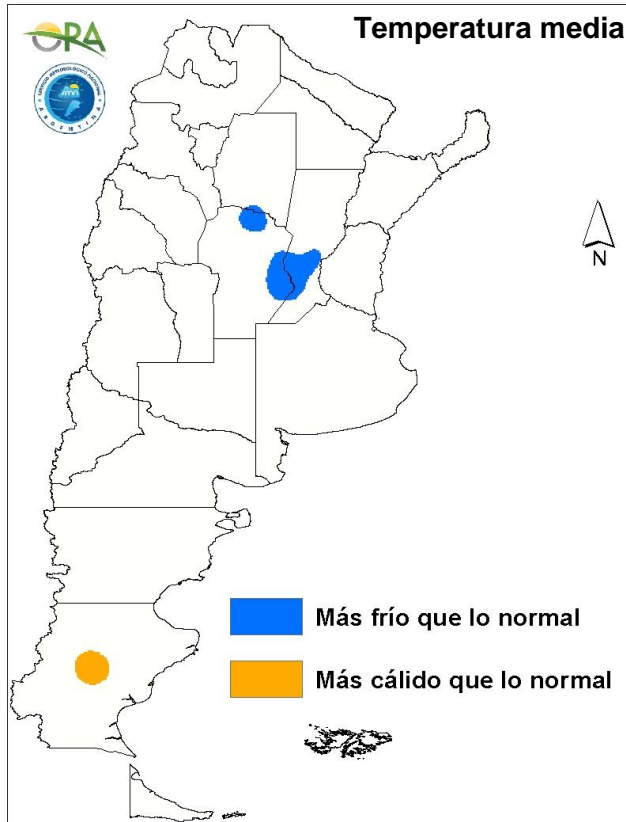
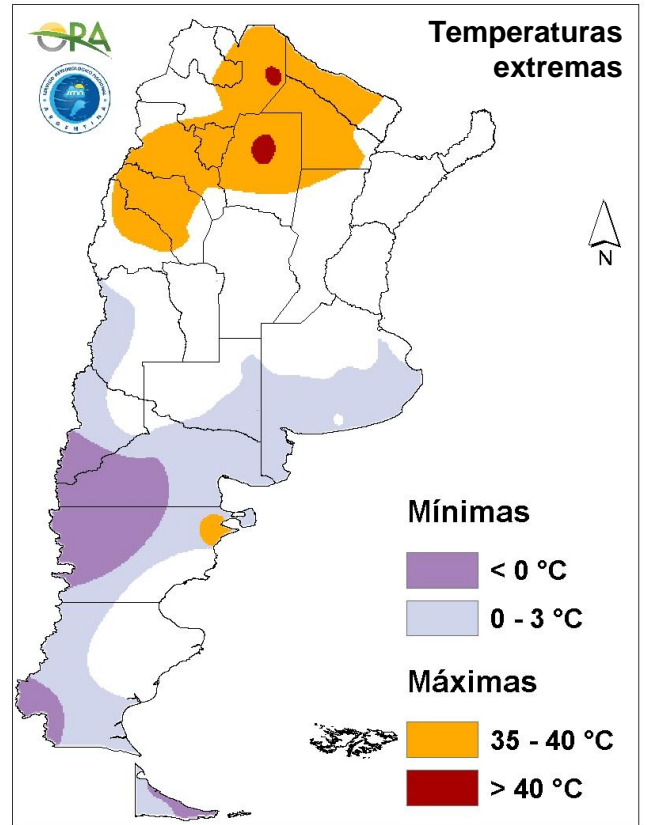
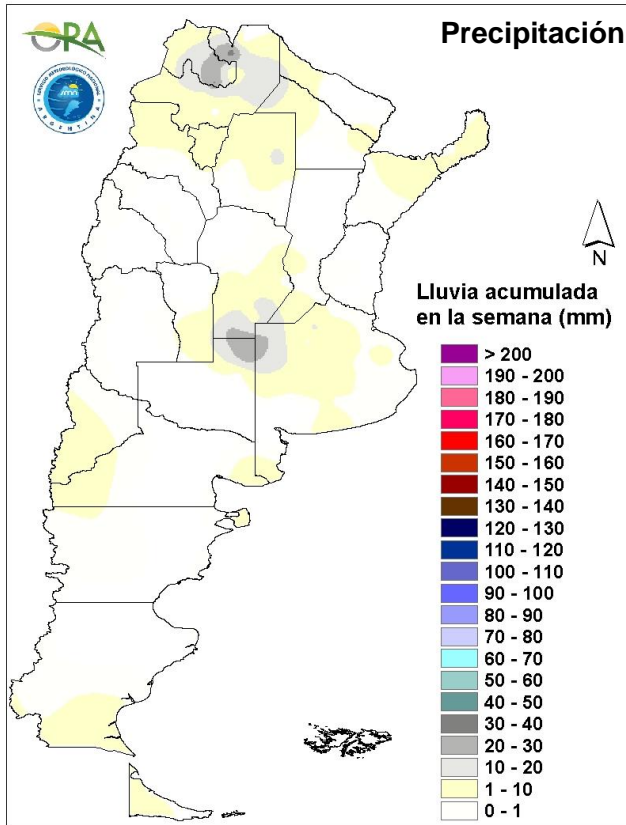
- ➔ PRECIPITACIÓN Y TEMPERATURAS – Periodo del 26/10/20 al 01/11/20
- ➔ ESTADO DE LAS RESERVAS DE AGUA EN SUELO
- ➔ AVISOS DE DÉFICIT Y EXCESOS HÍDRICOS
- ➔ SITUACIONES RELEVANTES
- ➔ OTROS FENÓMENOS RELEVANTES DE ESTA SEMANA Y AVISOS

DESTACADOS

- ➔ Las precipitaciones de la semana fueron en general escasas o nulas en la mayor parte del territorio.
- ➔ Se ven disminuidas las reservas de agua en el suelo, aunque son óptimas en Buenos Aires y entre regulares y adecuadas en la mayor parte del resto de la región pampeana.
- ➔ Hubo temperaturas inferiores a 1°C en el sur de Buenos Aires.
- ➔ No se esperan lluvias significativas en la semana que comienza, con mejores chances en La Pampa y sudoeste bonaerense.
- ➔ Las temperaturas superarán esta semana los 35°C en el norte del país.

PRECIPITACIÓN Y TEMPERATURAS

Periodo del: 26/10/20 al 01/11/20



PRECIPITACIONES

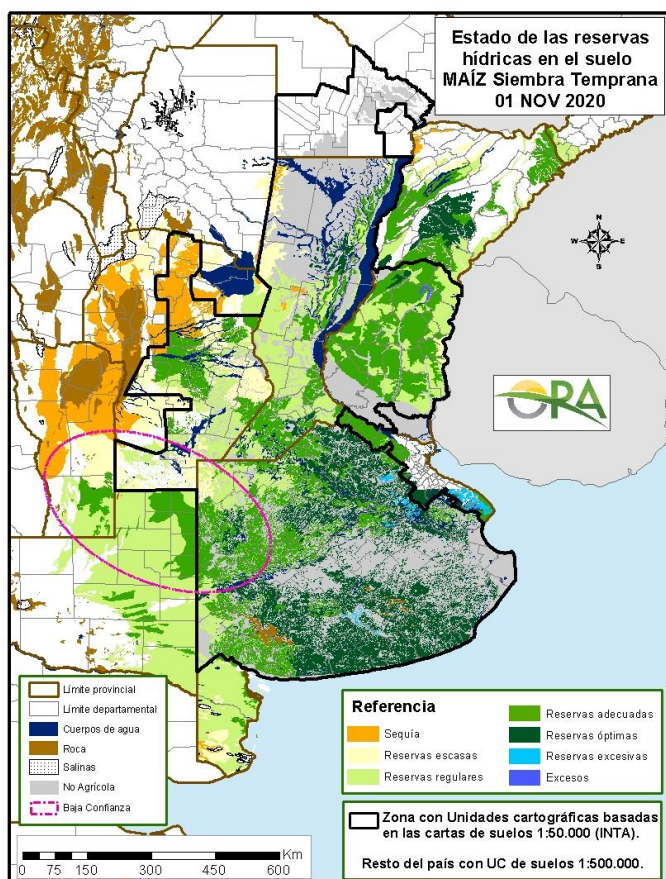
Como estaba previsto, las precipitaciones fueron en general escasas o nulas. Hubo algunos registros superiores a 10mm en Salta y Jujuy (Orán 35mm, Jujuy 31mm, Rivadavia 19mm) y en el centro de la región pampeana (General Pico 30mm, Huinca Renancó 23mm, Viamonte 18mm, Junín 12mm). No se recibieron reportes de precipitación de estaciones del centro y norte de Córdoba y de Santa Fe, ni de la provincia de Entre Ríos.

TEMPERATURAS

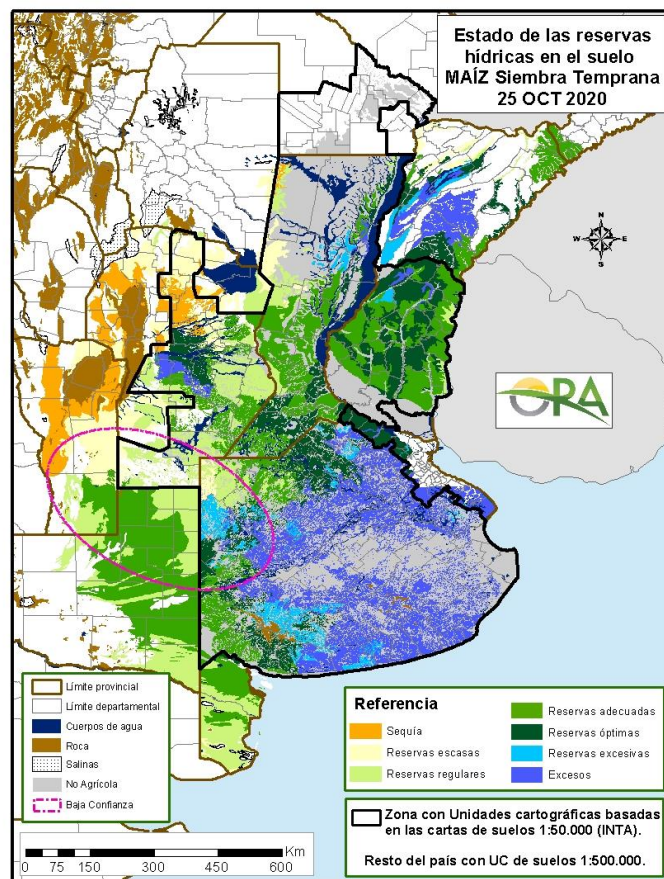
Las máximas superaron nuevamente los 40°C en Jumial Grande (Santiago del Estero) y Rivadavia (Salta). Las temperaturas por debajo de 0°C se limitaron a la Patagonia, con excepción de Gral. San Martín (-0.1°C) en La Pampa. Hubo mínimas entre 0°C y 1°C en la provincia de Buenos Aires, al sur del Salado bonaerense.



ESTADO DE LAS RESERVAS DE AGUA EN SUELO



01 DE NOVIEMBRE DE 2020



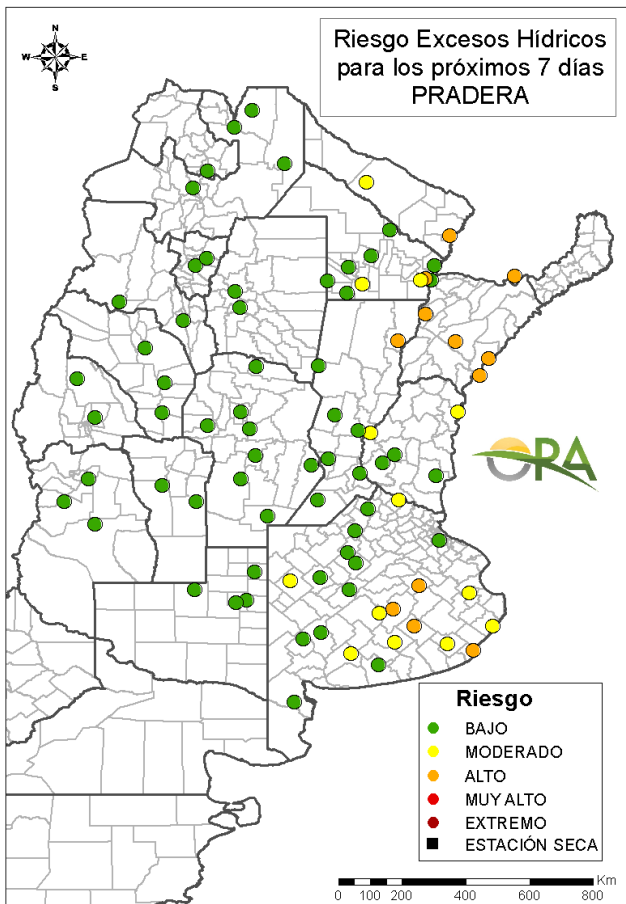
25 DE OCTUBRE DE 2020

- Los mapas corresponden a la estimación de contenido de agua en el primer metro de suelo para MAÍZ de siembra temprana. Valores de reservas para localidades específicas se pueden consultar en http://www.ora.gob.ar/camp_actual_reservas.php.
- Se estiman eliminados los excesos generados la semana pasada en la provincia de Buenos Aires. Esta evaluación se realiza en suelos clasificados como agrícolas, con buen drenaje, pero es posible que en áreas bajas persistan algunos excedentes. En la provincia de Buenos Aires predominarían actualmente las reservas óptimas para maíz de siembra temprana y en el norte se ha superado el 50% de la siembra prevista para maíz.
- En Córdoba las reservas para lotes de maíz temprano se estiman regulares a escasas, con zonas con almacenaje adecuado por ocurrencia de lluvias localmente más intensas hace una semana. Sólo en el sudeste de la provincia se superó el 50% de la implantación del área prevista de maíz, estando el resto de la provincia muy por debajo.
- En Santa Fe y Entre Ríos se observa un desecamiento generalizado, pero los almacenajes se clasifican en general como regulares a adecuados. En estas provincias las lluvias de la semana han sido escasas o nulas y lo mismo se prevé para la semana que comienza. Menos en el norte de Santa Fe, ambas provincias han superado ampliamente el 50% de implantación.
- En La Pampa y sudoeste de Buenos Aires también se aprecia una disminución en la humedad del suelo, con almacenajes entre regulares y adecuados.

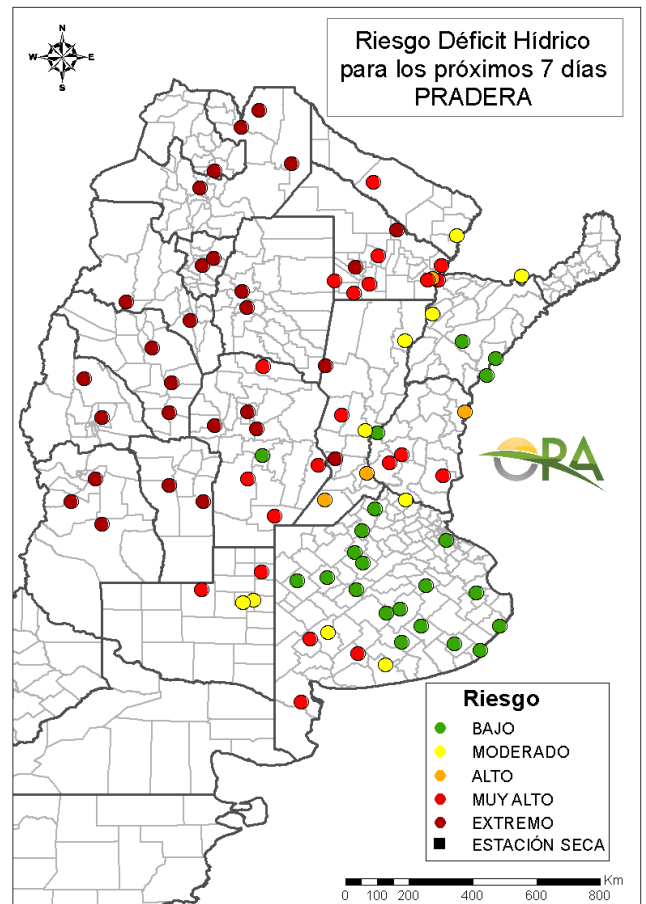


AVISOS DE DÉFICIT Y EXCESOS HÍDRICOS

Puede visualizar la tabla con valores probabilísticos para cada punto haciendo clic en el link que corresponda.



[Link a tabla de Excesos](#)



[Link a tabla de Déficit](#)

RIESGO DE EXCESOS HÍDRICOS (a 7 días)

A pesar de las escasas lluvias, algunas zonas muestran localidades que se mantienen con algún nivel de riesgo de excesos hídricos, como el sudeste de Buenos Aires, donde se pueden ver algunas localidades clasificadas con riesgo moderado o alto de excesos. Lo mismo sucede en Corrientes y Formosa. Sin embargo, no se prevén para el periodo de evaluación lluvias superiores a 20mm en ninguno de los dos sectores. No hay puntos de seguimiento evaluados con riesgo muy alto o extremo.

RIESGO DE DÉFICIT HÍDRICO (a 7 días)

Siguen dominando las localidades clasificadas con riesgo muy alto o extremo de déficit para pastura o campo natural en la semana que se inicia. En Córdoba, sólo Hernando muestra riesgo bajo. En Santa Fe las clasificaciones van desde riesgo moderado a muy alto. En la provincia de Buenos Aires el riesgo de déficit hídrico es bajo, con excepción del sudoeste. Cuyo, NOA y Chaco siguen con riesgo muy alto o extremo.

NOTA: La clasificación se realiza para pastura (implantada o natural según la zona). Actualmente el consumo hídrico potencial de los cultivos de verano que pudieron implantarse sería menor al estimado para una pastura.



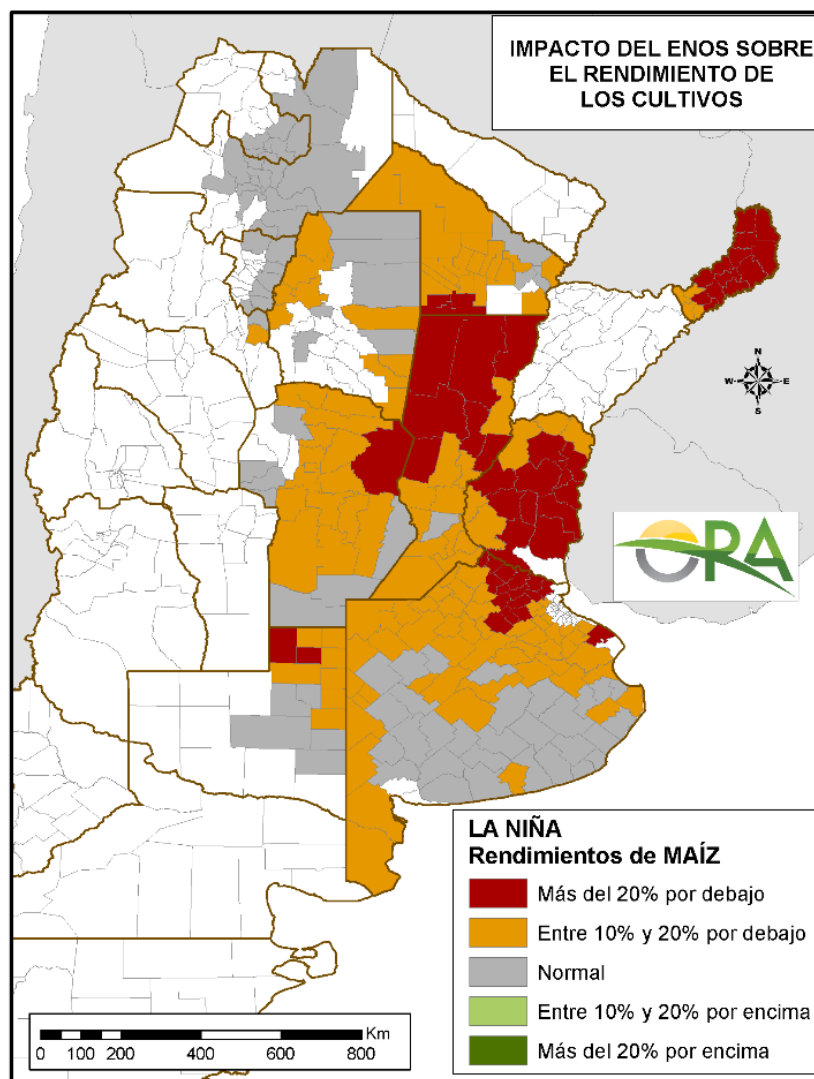
SITUACIONES RELEVANTES

LA NIÑA 2020-2021

El estado actual del fenómeno ENOS es una fase fría o La Niña. Desde fines de abril la temperatura de la superficie del mar en el Pacífico ecuatorial comenzó a enfriarse y diferentes indicadores son consistentes con el acople de la atmósfera, es decir, ya se evidencian anomalías en la circulación y distintas variables que comprueban el impacto del enfriamiento del mar en el comportamiento de la atmósfera. De acuerdo a los modelos dinámicos y estadísticos, en promedio, en el trimestre octubre-noviembre-diciembre 2020 hay 79% de probabilidad de que se mantenga la fase La Niña.

La ORA ha calculado para cada departamento (con serie suficiente de datos) el rendimiento promedio de MAÍZ de las últimas 20 campañas. Por otro lado, se calcularon los resultados promedio sólo para las campañas El Niño y sólo para las campañas La Niña. Estos dos resultados se compararon con el promedio de todas las campañas, para poder evaluar qué se podría esperar para la próxima gruesa, desde el punto de vista estadístico.

El mapa muestra las diferencias entre los rendimientos de maíz en campañas La Niña, comparados con los rindes promedio de toda la serie (20 años). En gris se ven los departamentos con un desvío menor al 10% con respecto al promedio general (sin impacto), en naranja los que mostrarían una merma entre 10 y 20% (impacto moderado) y en rojo los que tendrían una afectación de más del 20% (impacto alto).



OTROS FENÓMENOS RELEVANTES DE ESTA SEMANA Y AVISOS

PRONÓSTICO

Se prevén temperaturas medias normales a levemente superiores a lo normal en la mayor parte del país. Entre lunes y jueves se espera que las temperaturas vayan en ascenso, principalmente en la zona central y norte de Argentina. En este periodo se espera que las temperaturas máximas superen los 35°C en el NOA, NEA y algunas zonas del norte de Córdoba y norte de Santa Fe. El jueves, ingresa un sistema frontal desde Patagonia en el centro y hará que las temperaturas desciendan levemente al menos entre viernes y domingo de la próxima semana.

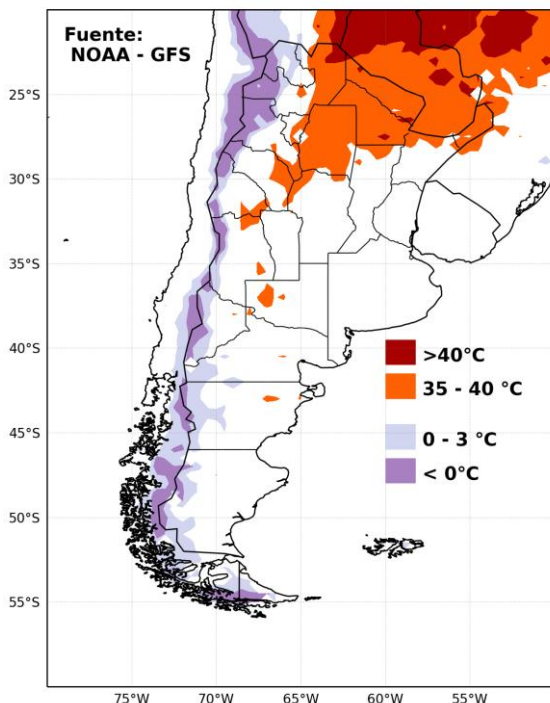
Entre lunes y miércoles se esperan precipitaciones en algunas zonas cordilleranas de Patagonia y también en el interior de Chubut y Santa Cruz. Con el ingreso de un sistema frontal entre miércoles y jueves, se esperan precipitaciones en el centro y sur de Buenos Aires y también en Patagonia al menos entre jueves y viernes. En este mismo periodo se podrían dar lluvias aisladas en algunas zonas del norte de Buenos Aires, sur de Córdoba y Santa Fe.

ALERTAS

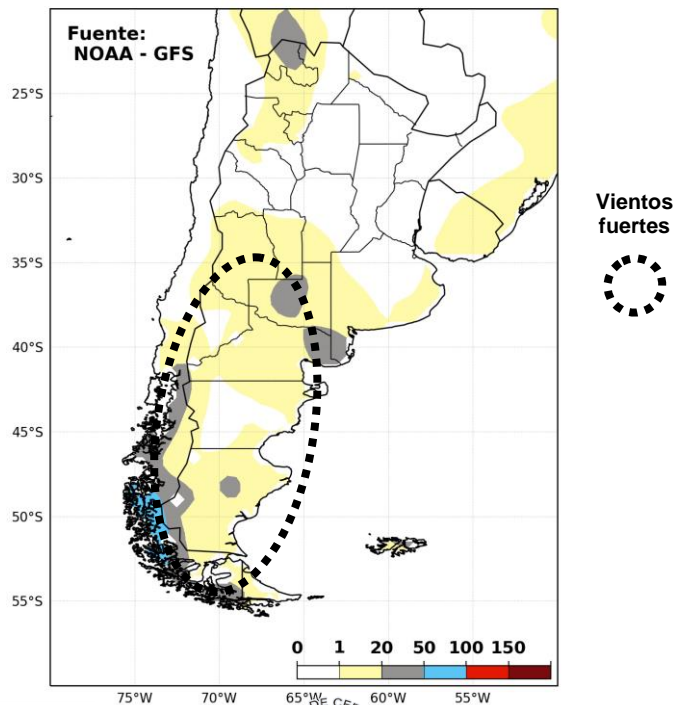
SMN 02/11/2020: (<http://www.smn.gob.ar/>): No hay alertas vigentes.

INA 02/11/2020: (<https://www.ina.gob.ar/alerta/indexalerta.php>): No hay alertas vigentes.

PRONÓSTICO DE TEMPERATURAS (°C) EXTREMAS EN LOS PRÓXIMOS SIETE DÍAS



PRONÓSTICO DE PRECIPITACIONES (mm) ACUMULADAS Y VIENTOS FUERTES EN LOS PRÓXIMOS SIETE DÍAS



La información meteorológica necesaria para elaborar los mapas y tablas de este informe es suministrada por los siguientes organismos:



Ministerio de
Producción
Gobierno del Pueblo del Chaco



Ministerio de Agricultura,
Ganadería y Pesca
Argentina